

## Всею ЦК Нацкомпартий, всею Обкомам и Крайкомам ВКП(б).

В связи с девятой годовщиной смерти Ленина, ЦК ВКП(б) предлагает:

Провести широкие партийные и комсомольские, рабочие и колхозные собрания. Доклады должны быть увязаны с работой объединенного пленума ЦК и ЦК ВКП(б), который подвел итоги победоносно завершенной пятилетки в четыре года, выполненной под руководством ленинской партии и ее ЦК, на основе указаний Ленина.

В ленинские дни необходимо мобилизовать трудящихся вокруг проведения в жизнь постановлений объединенного пленума ЦК и ЦК ВКП(б), вокруг задач народно-хозяйственного плана 1933 г. — первого года второй пятилетки. Мобилизовать бдительность, энер-

гию и волю масс на дело выполнения первого года второй пятилетки, освоения новых предприятий промышленности, хозяйственно-политического и организационного укрепления колхозов и совхозов, изгнания отсюда вредителей и саботажников.

ЦК предлагает парторганизациям в ленинские дни сосредоточить внимание всех коммунистов на пропаганде и распространении идей ленинизма, заветов и указаний Ленина, сосредоточить внимание коммунистов и беспартийных на задачах очистки рядов партии от примазавшихся, чуждых, неустойчивых элементов, от жуликов с партийным билетом в кармане.

ЦК ВКП(б).

16 января 1933 г.

## КРЕПЧЕ УДАР ПО РАСХИТИТЕЛЯМ колхозного ХЛЕБА

Выполнить боевое задание партии.

### ЗА РАСХИЩЕНИЕ ХЛЕБА—СУДИТЬ.

Село Красное одно из отстающих по хлебозаготовкам. Заложенность государству по этому селу выражается в 1085 ден., или 23 проц. годового плана.

Коренными причинами срыва плана на хлебозаготовках послужило то, что соучастниками саботажа стали отдельные «руководители» села, предавшие интересы пролетарского государства.

Обратимся к фактам. Например, председатель колхоза «Красный партизан» — Пономарев И. В., перебежав в стан контр-революционного кулачества, всячески пытался подорвать организационную и хозяйственную мощь колхоза. Выполнив заказ классового врага, он самым преступным образом расстраивал колхозное добро. Колхозным хлебом Пономарев производил расчет с лишенцами, которых он брал для работы по уборке урожая (тогда, как основная масса колхозников не была на 100 проц. нагружена полевыми работами). Своей вредительской работой он содействовал расхищению хлеба лодырями, рвачами и паразитами. Ярким подтверждением этому служит такой факт, что у «колхозников» Немчинова И. Ф. бригадой обнаружено по 345 га пшеницы, в то время, как натуровансов он получил всего 9 втр. у Полякова А. М. — 215 втр. кукурузы при натуровансе 135 кг., у Полякова В. М., получившего 111 кг. кукурузы натуровансом, обнаружено 247 кг. и т. д.

Спрашивается, откуда у этих «колхозников» оказались такие огромные запасы хлебных излишков? Ответ ясен — этот хлеб уворован с колхозного поля и именно потому, что этому активно содействовал, возглавлявший колхоз агент кулака Пономарев.

Возьмем другой пример. Он ярко характеризует процесс классовой борьбы за хлеб. Например, начальник пожарной команды Пономарев Ф. П. использовал служебное положение на-руку классовому врагу. Помещение пожарной команды он превратил в кулацкие тайники. У этого «активиста» (колхоз его считал активистом) бригадой обнаружено на квартире и в помещении пожарной команды спрятанной наворованной пшеницы более 4 цен.

Больше этого, Пономарев не только по колхозу срывал хлебозаготовку, он саботировал их выполнение и по единичному сектору. Всех одиночек и влиятельных негодяй хлеба он принимал в колхоз и, таким образом укрыв их от выполнения государственных заданий.

Вредительская, кулацкая политика Пономарева разоблачена. Он снят с работы председателя колхоза. Но этого недостаточно. Актив, работающий по хлебозаготовкам, преданно помогающий партийке и сельсовету в борьбе за слом саботажа требует суровой расправы с кулацким агентом, сорвавшим план хлебозаготовок. Рука пролетарской диктатуры должна беспощадно покарать контр-революционного пособника, пытавшегося подорвать колхоз изнутри.

С. А.

## Девять лет партия большевиков без Ленина, но во главе с ленинским ЦК и т. СТАЛИНЫМ успешно строит социализм

Девять лет отделяют нас от того дня, когда не стало В. И. Ленина. Трудно оценить все значение, всю огромную работу, преданную В. И. Лениным за всю свою жизнь.

Ленин подверг дальнейшей разработке и развитию учения Маркса—Энгельса. Он создал и воспитал ВКП(б)—партию, которая явилась и является вождем и авангардом первой в мире победоносной пролетарской революции.

Под руководством Ленина были заложены основы невиданной в истории советской власти, как формы диктатуры пролетариата в переходный от капитализма к коммунизму период. Ленин указывал на революционные возможности, таившиеся в массе крестьянства, на его огромную роль в революционном движении и гениально разработал вопрос о союзе крестьянства с рабочим классом, под руководством и гегемонией последнего.

Ленин гениально разрешил национальный вопрос и подчеркнул все значение национально-освободительного движения в зависимых и колониальных странах для победы международной пролетарской революции.

Ленин—организатор и вождь третьего коммунистического интернационала. Он очистил марксизм от всевозможных оппортунистических извращений, которые были внесены в него вождями второго социал-фашистского интернационала.

Под руководством Ленина революция вышла победоносно из гражданской войны. Под руководством Ленина на начала партии новую экономическую политику, индустриализацию страны—как единственного пути и единственной базы, прочной, действительной для строительства социализма в нашей стране.

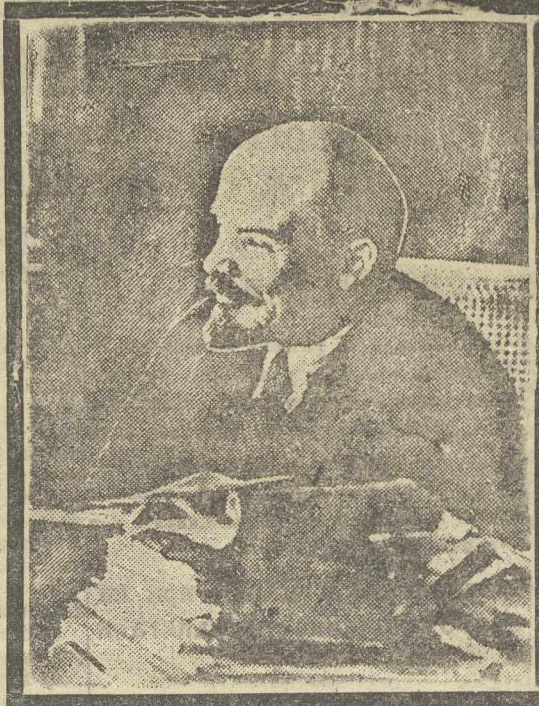
Учение Ленина—ленинизм—есть марксизм эпохи империализма и пролетарской революции. Точнее ленинизм есть теория и тактика пролетарской революции вообще, теория и тактика диктатуры пролетариата в особенности". (И. Сталин).

Вот почему марксизм-ленинизм—знамя партии большевиков и коммунистического интернационала, знамя миллионов рабочего класса СССР и зарубежных стран в его борьбе за изменение, за переделку существующего мира, за строительство и победу социализма.

Девять лет партия большевиков без Ленина, но во главе с ленинским ЦК и т. Сталиным—лучшим ленинцем—следуя его заветам, освещая весь путь своей борьбы и работая ярким светом марксизма-ленинизма, сплачивая победивший рабочий класс и под его руководством крестьянство, при поддержке международного пролетариата успешно строит социализм.

Величайшие итоги первой пятилетки, выполненной волей рабочего класса под руководством большевистской партии в четыре года. Из страны аграрной СССР превратилась в страну индустриальную. Этим укрепилась экономическая независимость страны, ее обороноспособность. Это явилось базой для завершения во второй пятилетке технической реконструкции всего народного хозяйства. В нашей стране нет безработицы, хотя мы не преодолели полностью все трудности, повысилась материальный уровень жизни рабочего класса и трудящихся масс, отсутствует свойственная положению рабочих в странах капитала неуверенность в завтрашнем дне.

Из страны самого отсталого средне-



земледелия СССР превратился в страну самого крупного в мире земледелия. Больше 60 проц. крестьянских хозяйств объединилось в 200 тысяч колхозов, создано 2.500 МТС, 5 тысяч совхозов. На этой базе в решающих зерновых районах ликвидирован в основном последний капиталистический класс—кулачество. Успехи индустриализации и колхозного строительства неизмеримо укрепили союз рабочего класса с колхозным крестьянством на основе производственной связи города и деревни. Наряду колоссальным культурным ростом широчайших масс трудящихся, рост технических кадров из среды рабочего класса.

В итоге первой пятилетки заложен фундамент социалистической экономики, ленинский вопрос «что внутри страны решено и в городе и в деревне в пользу социализма окончательно». Успехи первой пятилетки еще более разительны на фоне исключительного по глубине кризиса мирового капитализма, беспросветности, обнищания и голода масс за рубежом. Рухнули и развеялись в прах утверждения буржуазных и социал-фашистских идеологов, что «пятилетка—бред, фантазия большевиков». До конца разоблачена классово-враждебная клевета на рабочий класс о том, что он способен только разрушать старое, а не создавать новое. Полностью развенчана пресловутая теория о невозможности построения социализма в отдельно взятой стране. Первая пятилетка—смертный приговор капитализму, как системе хозяйства, ибо она всему миру доказала наглядно все преимущества советской системы хозяйства.

Генеральная линия партии,—выражение ленинских заветов—победила. Партия «основная руководящая сила диктатуры пролетариата», сумела добиться этих успехов только потому, что она неустанно проводила в жизнь указания Ленина, не примиримо вела борьбу с оппортунизмом на два фронта решительно подавляла сопротивление классовых врагов, что она сумела зажечь «активность и самоотверженность, эту знамя и инициативу миллионов масс рабочих и колхозников, развивавших вместе с инженерно-техническими силами колоссальную энергию по разворачиванию социалистического соревнования и ударничества» (И. Сталин).

Рабочий класс добился этих успехов потому, что он имел своим авангардом, своим руководителем созданную Лениным, прошедшую через огонь трех революций, вобравшую в свои ряды лучших представителей рабочего класса, руководящую самой передовой революционной теорией—марксизмом-ленинизмом.

Мозг класса

Дело класса

Сила класса

Слава класса—

Вот, что такое партия!

Величайшие итоги первой пятилетки. Но еще более грандиозные задачи социалистического строительства во второй пятилетке. За построение бесклассового социалистического общества, за реализацию решений январского пленума ЦК и ЦК ВКП(б), давшего развернутую программу этой борьбы, сегодня под руководством ленинской партии выступают миллионы рабочих и колхозников. Воодушевленные решениями пленума ЦК и ЦК ВКП(б) пролетарии и колхозники Северного Кавказа, под большевистским руководством Крайкома партии, ломают саботаж, организованный кулачеством и контр-революционными элементами.

Нам предстоит еще большие трудности по сбору семян, по проведению весеннего сева—первого сева второй пятилетки, по подъему урожайности, по организационно-хозяйственному укреплению колхозов, по насаждению в колхозах социалистической дисциплины труда, по борьбе с классовым врагом, посягающим на общественную, социалистическую ответственность.

Вооруженные решениями пленума ЦК и ЦК ВКП(б), речью вождя партии тов. СТАЛИНА о работе в деревне, партийные организации, мобилизуя рабочих и колхозников, со всей большевистской энергией должны взяться за реализацию исторических задач социалистического строительства первого года 2 пятилетки.

На этом фоне будут отмечаться в этом году ленинские дни. Отсюда задача: суметь широко разъяснить массам, каждому рабочему, каждому колхознику историческое значение Ленина и ленинизма во всей борьбе рабочего класса и колхозного крестьянства за программу великих работ и осуществление ленинских заветов во второй пятилетке.

Основными лозунгами этой пропаганды должны быть решения январского пленума ЦК и ЦК ВКП(б). Боевые лозунги второй пятилетки:

За качество, за овладение техникой, за освоение новых предприятий в промышленности! За высокие урожаи, за организационно-хозяйственное укрепление новых предприятий (совхозы и колхозы) в сельском хозяйстве!

За дальнейшее развертывание социалистического соревнования и ударничества, за насаждение новой социалистической дисциплины труда!

Выше знамя большевистской партийности! Обеспечим партийности и очистим ее ряды от всех ненадежных, неустойчивых и примазавшихся элементов!

За решительную борьбу с классовым врагом, с кулацкими влияниями среди рабочих и особенно колхозников, за решительную борьбу с оппортунизмом и особенно правым, как главной опасностью.

Сделаем все необходимое, максимум возможного в одной стране для пробуждения, поддержки и победы мировой пролетарской революции!

Выше знамя Ленина—знамя великих побед! (Из передовой «Молот»).



## ИТОГИ ПЕРВОЙ ПЯТИЛЕТКИ и НАРОДНО-ХОЗЯЙСТВЕННЫЙ ПЛАН 1933 ГОДА—ПЕРВОГО ГОДА ВТОРОЙ ПЯТИЛЕТКИ

Резолюция объединенного пленума ЦК и ЦКК ВКП(б) по докладом т. т. СТАЛИНА, МОЛОТОВА и КУИБЫШЕВА, принятая 10 января 1933 года

## I.

## ИТОГИ ПЕРВОЙ ПЯТИЛЕТКИ.

В результате неуклонного проведения политики индустриализации и развернутого социалистического наступления по всему фронту, рабочий класс СССР, под руководством большинства нашей партии, успешно выполнил основную задачу пятилетки—создание собственной передовой технической базы для социалистической реконструкции всего народного хозяйства.

## 1. Растущий подъем промышленности в СССР при наличии кризиса и упадка в промышленности капиталистических стран.

За период первой пятилетки создана собственная индустриальная база реконструкции промышленности, транспорта и сельского хозяйства.

Из отсталой, мелко-крестьянской страны, какой была старая Россия, СССР выдвинулся в первые ряды наиболее развитых в технико-экономическом отношении стран.

Появились гиганты черной и цветной металлургии, химии, энергетики: Магнитогорский, Кузнецкий, Уральский медный комбинат, Гидростроительный, металлургический комбинат, Вальковский алюминиевый комбинат, Червоноармянский и Березниковский азотные заводы, Днепрострой, Зуевская, Челябинская и Штерговская электростанции, мощные шахты в Донбассе, Кузбассе и других районах, крупные крекингные заводы, газовые установки и т. д. и реконструированы почти все крупные предприятия этих отраслей промышленности.

Выросли гиганты машиностроения: Тракторостроение, могущее снабжать сельское хозяйство ежегодно миллионами лошадиных сил—Сталинградский и Харьковский тракторные заводы, Путиловский тракторный, преобразованный ныне в завод легких автомобилей, вступивший в строй Челябинский завод мощных гусеничных тракторов;

производство сложных с.-х. машин: комбайнов, сложных молотилок, культиваторов, пилкеров, льготеребилок—Ростсельмаш, Саратовский комбайн-завод, «Коммунар» в Запорожье, «Серп и Молот» в Харькове, Люберецкий завод и т. д.;

автомобильная промышленность, каждый из заводов которой способен ежегодно производить больше того, что наслоило за десятки лет царская Россия путем импорта и собственного производства—завод им. Сталина в Москве, Горьковский завод им. Молотова, Ярославский завод тяжелых грузовиков;

производство мощных паровозов и вагонов: паровозные заводы—Новый Луганский, реконструированный Коломенский завод, вагоно-строительные заводы—строительный Нижне-Талицкий, реконструированный им. «Правды», Калининский и т. д.;

производство крупных турбин и генераторов для электростанций: «Электросила», металлургический завод им. Сталина в Ленинграде, Турбострой в Харькове;

производство оборудования для черной металлургии (доменные, мартены и прокатные станы)—Краматорский завод, Уралмашстрой, Ижевский завод, Днепропетровский завод металлургического оборудования и т. д.;

производство оборудования для топливной промышленности—мощных врубовых, буровых машин для угля и нефти, крекингных, трубчатых, мощных лебедок и т. д.—Горловский завод, Сабмашстрой, Подольский крекинг-завод, завод им. лейтенанта Шмидта в Баку и др.;

самолетов и авиомоторостроение—заводы в Москве, в Горьком, в Воронеже, Сибири и т. д.;

сложное станкостроение и производство инструментов—заводы в Москве, в г. Горьком, в Ленинграде и т. д.

В обстановке развала экономики капиталистических стран, при небывалом росте в этих странах безработицы, нищеты, голода, выполнение пятилетки в СССР не в пять, а в четыре года (точнее в 4 года и 3 месяца), есть факт наиболее выдающийся в современной истории.

Построена новая угольно-металлургическая база Урал—Кузбасс.

В результате всего этого:

а) коренным образом изменилось соотношение промышленной и сельскохозяйственной продукции в пользу первой, ибо удельный вес промышленности вырос с 48 проц. в 1927—28 г. до 70 проц. в 1932 году, при неизменном росте сельского хозяйства, а в самой промышленной продукции производство средств производства получило преобладающий характер, ибо удельный вес продукции тяжелой промышленности вырос с 44,5 проц. в 1927—28 году до 53 проц. в 1932 году, что превратило задачу пятилетки на 10 процентов.

б) Объем промышленной продукции в 1932 году вырос по сравнению с довоенным уровнем до 334 проц. и по сравнению с 1928 г. до 219 проц., вместо запланированного пятилеткой для последнего пятого года пятилетки роста в сравнении с уровнем 1928 г. 234 проц., что определило выполнение в четвертом году пятилетки (в 32 году) на 93,7 проц. от программы пятого года пятилетнего плана, а выполнение пятилетки по тяжелой промышленности—на 108 проц., при этом ход выполнения пятилетки сопровождался ежегодным ростом продукции по всей промышленности в среднем на 22 проц.

в) Капитальные вложения в промышленность составили за 4 года и 3 месяца 23,3 миллиарда рублей вместо намеченных пятилеткой 18,8 миллиардов рублей за пять лет, что составляет 124 проц. против пятилетнего плана, а по общественому сельскому хозяйству капитальные вложения за четыре года и три месяца составили 9,4 миллиарда рублей вместо 7,2 миллиарда рублей, намеченных пятилеткой на пять лет, что составляет 130 проц. против пятилетнего плана.

г) Производительность труда в промышленности за четыре года выросла на 38 проц., что несколько отстает от заданной пятилеткой.

Таким образом, СССР из страны аграрной превратился в страну индустриальную, что укрепило экономическую независимость страны, ибо СССР получил возможность решать самую часть необходимого оборудования производить на своих собственных предприятиях.

Совершенно другую картину представляет положение промышленности в капиталистических странах. При грандиозном росте промышленности в СССР, в капиталистических странах имеет место жестокий кризис и катастрофическое снижение промышленного производства. В САСШ промышленное производство упало в сравнении с производством 1928 года на 44 проц., в Германии—на 45 проц., во Франции—на 25 проц., в Англии—на 20 проц., в Польше—на 46 проц. Это обстоятельство отбросило уровень производства в капиталистических странах на 3—4 десятилетия назад. В результате кризиса в капиталистических странах происходит значительное омертвление производственного аппарата (недогруз и закрытие предприятий); так, например, в Германии омертвление аппарата тяжелой индустрии составляет 85 процентов, в САСШ—85 проц. Уничтожение производительных сил и материальных ценностей, краха ряда концернов, развал и деморализация на «лучших» до сих пор предприятиях капитализма (Форд) идет полным ходом.

Таков итог развития капитализма за последние 4 года.

## 2. Растущий подъем сельского хозяйства в СССР при наличии кризиса и упадка сельского хозяйства в капиталистических странах.

Быстрый рост индустрии, с одной стороны, и успешное проведение политики ликвидации кулачества, как класса, с другой,—дали возможность снабдить сельское хозяйство тракторами и новейшими сельско-хозяйственными машинами, объединить мелкие единоличные крестьянские хозяйства в крупные коллективные хозяйства и организовать широкую сеть зерновых и животноводческих советских хозяйств.

За период пятилетки дано сельскому хозяйству:

а) более 120 тысяч новых тракторов, мощностью в 1.900 тысяч сил;

б) на 1.600 миллионов рублей сельско-хозяйственных машин, что более, чем удвоило машинную вооруженность сельского хозяйства в сравнении с 1928 годом, особенно имея в виду резкое увеличение современных сложных машин и тракторной тяги.

В последние 4 года организовано 2.446 машинно-тракторных станций, снабженных современными орудиями труда, мастерскими для ремонта, автолюбями и т. д.

За последние три года организовано свыше 200 тысяч коллективных хозяйств с охватом колхозами свыше 60 проц. крестьянских хозяйств и около 75 процентов всех крестьянских посевных площадей.

За тот же период организовано 5 тысяч советских хозяйств (зерновых, животноводческих и технических культур), при чем колхозы, вместе с советскими хозяйствами, охватывают около 80 проц. всех посевных площадей.

В результате всего этого:

а) разгромлено кулачество, подорваны корни капитализма в сельском хозяйстве и тем самым обеспечена победа социализма в деревне, а колхозное хозяйство превратилось в прочную опору социалистического строительства;

б) решена историческая задача перевода мелкого, индивидуального, раздробленного крестьянского хозяйства на рельсы социалистического крупного земледелия, и СССР из страны мелко-крестьянской превратился в страну самого крупного земледелия;

в) увеличены посевные площади на 21 миллион га в сравнении с площадями 1927—28 г., при чем, при некотором недоиспользовании наметок пятилетки в отношении роста зерновых посевов, по техническим культурам план значительно перевыполнен—достигнуты в 1932 г. 15 миллионов гектаров посева технических культур против 11 миллионов гектаров, запланированных пятилеткой на 1932—33 год;

г) на основе подъема сельского хозяйства сильно возросли размеры товарного хлеба в стране: вместо 700 миллионов пудов сданного государству

хлеба в 1927—28 г., из которого только 10 процентов составлял хлеб колхозов и совхозов, в 1931—32 году сдано государству 1.400 миллионов пудов, из которого товарный хлеб колхозов и совхозов составил уже не менее 75 проц.;

д) при продолжающемся отставании животноводства в целом от намеченного плана, социалистический сектор в области животноводства возрос в десятки раз в сравнении с 1928 годом, превысив все наметки пятилетки, за счет организации колхозных ферм и увеличения поголовья животноводческих совхозов. Крупного рогатого скота в одних крупных совхозах и товарных фермах к концу 1932 г. было 7,6 миллиона голов (в совхозах 2,1 млн. голов) и в колхозных товарных фермах—5,5 млн. голов (против 332 тыс. голов в 1928 году). Свиней в одних крупных совхозах и товарных фермах в конце 1932 года было 3,6 миллиона голов (в совхозах 950 тыс. голов и в товарных фермах 2,6 миллиона голов) против 75 тыс. голов в 1928 году. Овец и коз в одних крупных совхозах и колхозных товарных фермах к концу 1932 года было 9,9 миллиона голов (в совхозах—4,4 млн. голов и товарных фермах—5,6 млн. голов) против 970 тыс. голов в 1928 году.

Совершенно другую картину представляет положение сельского хозяйства в капиталистических странах. При подъеме сельского хозяйства в СССР, в капиталистических странах имеет место за последние 3—4 года жестокий кризис и катастрофическое падение производства в сельском хозяйстве.

Сокращены посевные площади по хлебу на 8—10 проц., по хлопку, например, в Америке более чем на 15 проц., по сахарной свекле в Германии Чехо-Словакии на 22—30 проц., по льну, например, в Латвии и Латвии—на 25—30 проц.

Сильно сокращается производство и сбыт сельско-хозяйственных машин: в САСШ—на 83 проц. по сравнению с 1929 годом, в Германии—на 72 проц. по сравнению с 1923—29 г. в Польше почти совершенно прекращено производство сельско-хозяйственных машин.

Ускоренно растет разорение крестьянских и фермерских хозяйств, их задолженность и продажа их имущества с молотка. Распродано крестьянских хозяйств по официальным данным в САСШ в 1929 г. 45 тысяч, в 1932 году—150 тысяч, в Германии в 1928 г. 10 тысяч, в 1931 году—18 тысяч хозяйств.

Таков итог развития сельского хозяйства в капиталистических странах.

## 3. Рост товарооборота между городом и деревней в СССР и развертывание советской торговли при наличии кризиса и упадка торговли в капиталистических странах.

Успехи индустриализации и рост колхозного строительства укрепили производственную смичку рабочего класса с колхозным крестьянством и окончательно утвердили ее в качестве основной формы смички города и деревни.

Этого решающего обстоятельства не поляны правооппортунистические элементы в партии. Но только беззаветные левачи могут считать, что тем самым уже снимается вопрос об укреплении торговой формы смички города и деревни и недооценивать хозяйственного и политического значения дальнейшего расширения производства товаров ширпотреба, всемерного увеличения их рыночных фондов и развертывания товарооборота для усиления снабжения промышленными рабочими и колхозными масс.

Абсолютное преобладание социалистических элементов в народном хозяйстве, вытеснение же из торговли частного-капиталистических элементов и укрепление производственной смички подняло торговую форму смички на новую, более высокую ступень—на такую ступень советской торговли, когда обеспечено как в городе, так и в деревне господствующее положение государственно-кооперативной, а также рыночной торговли и ведется система

торговая борьба за искоренение спекуляции в торговле.

В итоге пятилетки мы имеем:

а) увеличение продукции легкой промышленности, поднявшейся до 178 процентов по сравнению с 1928 годом;

б) рост рыночного кооперативно-государственного товарооборота, составляющего сейчас в ценах 1932 года 39,9 миллиарда рублей, т. е. увеличение товарной массы в рыночной торговле до 175 проц. от 1928 года;

в) рост государственно-кооперативной торговой сети на 158 тысяч лавок и магазинов по отношению к 1929 году;

г) все увеличивающееся разворачивание колхозной торговли и сельско-хозяйственных заготовок отдельных государственных и кооперативных организаций.

Совершенно другую картину представляет положение товарооборота внутри капиталистических стран, где кризис привел к катастрофическому сокращению торговли, к массовому закрытию предприятий и разорению мелких и средних торговцев, банкротству крупных торговых фирм и затовариванию торговых предприятий при продолжающемся падении покупательной способности трудящихся масс.

## 4. Уничтожение безработицы и рост жизненного уровня трудящихся в СССР при наличии небывалого роста безработицы и падения жизненного уровня трудящихся в капиталистических странах

Неуклонный подъем промышленности и сельского хозяйства в СССР определили два основных факта, коренным образом улучшивших материальное положение трудящихся:

1. Уничтожение безработицы и ликвидация неуверенности в завтрашнем дне среди рабочих.

2. Охват колхозным строительством почти всей бедноты, подрыв на этой основе расслоения крестьянства на имущих и не имущих и уничтожение в связи с этим обнищания, пауперизма в деревне.

В результате этих основных завоеваний в области улучшения материального положения рабочих и крестьян, мы имеем за первую пятилетку:

а) рост численности рабочих и служащих в крупной промышленности вдвое в сравнении с 1928 годом, что дает перевыполнение пятилетнего плана на 57 проц.;

б) рост народного дохода, в том числе доходов рабочих и крестьян, достигшего в 1932 году 45,1 миллиарда рублей, что дает увеличение на 85 проц. по сравнению с 1928 годом;

в) рост среднегодовой заработной платы рабочих и служащих крупной промышленности на 67 проц. в сравнении с 1928 г., что дает перевыполнение пятилетки на 18 проц.;

г) рост фонда социального страхования на 292 проц. в сравнении с 1928 г. (4120 миллионов рублей в 1932 г. против 1050 миллионов рублей в 1928 г.), что дает перевыполнение пятилетнего плана на 111 проц.;

д) рост общественного питания с охватом свыше 70 проц. рабочих решающих отраслей промышленности, что дает перевыполнение пятилетки в 6 раз;

е) переход промышленности на 7 часов рабочий день с охватом подавляющего большинства рабочего класса.

Совершенно другую картину представляет положение рабочих и крестьян в капиталистических странах.

Катастрофически возросло количество безработных. В САСШ, по официальным данным, по одних только обрабатывающей промышленности число занятых рабочих уменьшилось с 8,5 миллионов человек в 1928 г. до 5,5 миллионов в 1932 г., по данным же американской федерации труда, число безработных в САСШ по всей промышленности доходит к концу 1932 года до 12 миллионов человек. В Англии количество безработных, по данным официальной статистики, возросло с 1290 тысяч в 1928 г. до 2,8 миллионов человек в 1932 г. В Германии, по официальным данным, количество безработных возросло с 1376 тысяч в 1928 г. до 5,5 миллиона в 1932 г.

Такая же картина наблюдается во всех капиталистических странах, при чем по являющемуся уменьшению данных международного бюро труда при Лиге наций, количество безработных в капиталистических странах (без Китая, Индии, Индонезии, Кореи) уже превысило 30 миллионов человек.

Систематически проводится снижение заработной платы рабочих. По официальным данным, снижение среднемесячной зарплаты в САСШ достигло 35 проц., по сравнению с уровнем 1928 г., в Англии за тот же срок—15 проц., а в Германии—даже 50 проц.

Значительно сокращены и без того незначительные фонды страхования рабочих в Англии и Германии. В САСШ и во Франции совершенно отсутствуют или почти отсутствуют какие бы то ни было формы страхования безработных, в виду чего колоссально растет число бездомных рабочих и беспроворных детей, особенно в САСШ.

Не лучше обстоит дело с положением крестьянских масс в капиталистических странах. Сельско-хозяйственный кризис в корне подрывает крестьянское хозяйство и пускает миллионы разоренных крестьян и фермеров по миру. Достаточно указать, что в САСШ, по официальным данным, годовой доход среднего фермера упал за последние три года с 847 долларов в 1929 г. до 187 долларов в 1932 г.



# ИТОГИ ПЕРВОЙ ПЯТИЛЕТКИ и НАРОДНО-ХОЗЯЙСТВЕННЫЙ ПЛАН 1933 ГОДА—ПЕРВОГО ГОДА ВТОРОЙ ПЯТИЛЕТКИ

Резолюция объединенного пленума ЦК и ЦКК ВКП(б) по докладам т. т. СТАЛИНА, МОЛОТОВА и КУИБЫШЕВА, принятая 10 января 1933 года

## 5. Расширение культурной базы и рост технических кадров в СССР при наличии упадка и распыления технических кадров в капиталистических странах.

Рост народного хозяйства и подъем благосостояния трудящихся масс сопровождались одновременным значительным расширением культурной базы и быстрым ростом технических кадров в СССР.

Число учащихся в начальных школах по СССР увеличилось с 10 миллионов в 1928 г. до 19 миллионов в 1932 г. Задается проведение начального обязательного обучения. Готовность населения поднялась с 67 проц. в 1930 г. до 90 проц. в 1932 г.

Число учащихся в общеобразовательных средних школах поднялось с 1 млн. 600 тысяч в 1928 г. до 4 млн. 350 тыс. в 1932 г. Число учащихся в техникумах и рабфаках поднялось с 264 тыс. человек в 1928 г. до 1 млн. 437 тысяч человек в 1932 г.

Число учащихся в высших учебных заведениях поднялось с 166 тысяч че-

## 6. Капиталистические элементы города и деревни разбиты, фундамент социалистической экономики построен, победа социализма в СССР обеспечена.

Победоносного завершения пятилетки в четыре года рабочий класс СССР достиг под руководством партии, в непреклонной борьбе с классовым врагом, подавляя малейшее сопротивление. На основе роста социалистической индустрии, развернутой сплошной коллективизации в основных зерновых районах и перехода к политике ликвидации кулачества, как класса, решен основной вопрос «кто-кого», решен в пользу социализма против капиталистических элементов города и деревни.

Победоносного завершения пятилетки в 4 года партия достигла в борьбе за безусловное и последовательное проведение генеральной линии, в борьбе с правым оппортунизмом, как главной опасностью, в борьбе с «леваками» перегибания и контр-революционным троцкизмом, путем беспощадного разгрома всякого рода партийных группировок, путем решительного разоблачения агентов классового врага с партией в кармане из числа буржуазных перерожденцев.

Победоносного завершения пятилетки партия достигла на основе безуслов-

### 7. От первой пятилетки ко второй пятилетке.

Первая пятилетка была пятилеткой строительства новых заводов, представляющих новую техническую базу промышленности для реконструкции всего народного хозяйства, пятилеткой строительства новых предприятий в земледелии—колхозов и совхозов, представляющих рычаг для организации всего сельского хозяйства на началах социализма.

Отсюда уклон в сторону нового строительства, пафос нового строительства, как первая характерная черта периода первой пятилетки.

По строительству новых предприятий в области промышленности, также, как и в области сельского хозяйства, протекало, главным образом, на счет использования уже существующих старых или обновленных заводов и фабрик, техника которых уже освоена и использование которых не представляло особой трудности.

Отсюда громадный удельный вес старых и обновленных предприятий промышленности в деле производства готовой продукции и возможность более ускоренных темпов роста промышленной продукции, как вторая характерная черта периода первой пятилетки.

Иначе будет обстоять дело со второй пятилеткой. В отличие от первой пятилетки вторая пятилетка будет по преимуществу пятилеткой освоения новых предприятий в промышленности, пятилеткой организационного укрепления новых предприятий в сельском хозяйстве—колхозов и совхозов, что, конечно, не исключает, а предопределяет дальнейшее развитие нового строительства.

Это значит, что вторая пятилетка, если она хочет рассчитывать на серьезный успех, должна дополнять нынеш-

ний лозунг нового строительства новым лозунгом—освоения новых предприятий и новой техники.

Но освоение новых предприятий и новой техники представляет гораздо больше трудностей, чем использование старых или обновленных заводов и фабрик, техника которых уже освоена. Оно требует больше времени для того, чтобы поднять квалификацию рабочих и инженерно-технического персонала и приобрести новые навыки для полного использования новой техники.

Из этого следует, что в период второй пятилетки преобладающая роль в области роста промышленной продукции будет принадлежать уже не старым предприятиям, а новым, технику которых нужно еще освоить, что не может не повлечь за собой некоторое уменьшение темпов роста промышленной продукции в сравнении с темпами первой пятилетки.

Отсюда необходимость менее ускоренных темпов роста промышленной продукции в период второй пятилетки,—по крайней мере—для первых двух—трех лет второй пятилетки.

В связи с этим, объединенный пленум ЦК и ЦКК считает, что:

а) среднегодовой прирост промышленной продукции для второй пятилетки должен быть запроецирован не 21—22 проц., как это имело место в первой пятилетке, а несколько меньше примерно, 13—14 процентов;

б) главный упор должен быть сделан не на количественный рост продукции, а на улучшение качества продукции и рост производительности труда в промышленности, не на расширение посевных площадей, а на рост урожайности в земледелии и улучшение качества работы в сельском хозяйстве.

## Народно-хозяйственный план первого года 2-й пятилетки (1933 г.).

Итоги первой пятилетки создают полную возможность дальнейшего значительного развития народного хозяйства в 1933 году—первом году второй пятилетки.

Исходя из этого, объединенный пленум ЦК и ЦКК постановляет:

1. Определить прирост продукции промышленности в 1933 году в 16,5 проц. по отношению к 1932 году, в том числе по группе «А»—в 21,2 проц., по группе «Б»—в 10,5 проц.

2. Установить следующий размер обязательных производственных заданий по важнейшим отраслям промышленности:

- а) по выработке электроэнергии—10,300 млн. киловатт часов;
- б) по черной металлургии—9 миллионов тонн чугуна, 6,2 млрд. тонн проката;
- в) по углю—84 млн. тонн, по нефти—24,4 млн. тонн;
- г) по машиностроению—6,4 миллиарда рублей (в ценах 26—27 г.);
- д) по химии промышленности—1893 миллиона рублей (в ценах 26—27 года);
- е) по легкой промышленности—8,8 миллиардов рублей (в ценах 26—27 года);
- ж) по пищевой промышленности (Наркомснаб и КомзагСТО)—7,7 миллиардов рублей (в ценах 26—27 года);
- з) по лесной промышленности НК Леса—2072 миллиона рублей (в ценах 26—27 года);
- и) по промкооперации—7920 миллионов рублей (в плановых ценах 32 года).

3. По сельскому хозяйству установить для 1933 года размер весенней посевной площади в 95 миллионов га и озимых зерновых—38,5 миллиона, в том числе:

- а) по зерновым яровым—63,1 млн. га, при среднем урожае всех зерновых в 8 центнеров с га;
- б) по хлопку—2,067 млн. га, при среднем урожае орошаемого хлопка в 8 центнеров с га;
- в) по свекле—1,2 млн. га, при среднем урожае в 100 цент. с га;
- г) по льну—2,3 млн. га, при среднем урожае в 2,4 центнера с га.

Довести количество МТС до 2768. Довести количество голов скота в государственных животноводческих объединениях и в колхозных фермах:

- По крупному рогатому скоту—совхозы—до 2550 тыс. голов, товарные фермы—до 6000 тысяч голов;
- по коровам—совхозы—до 1162 тыс. голов, товарные фермы—до 2500 тысяч голов;
- по свиньям—совхозы—до 1150 тысяч голов, товарные фермы—до 3750 тысяч голов;
- по овцам—совхозы—до 4640 тысяч голов, товарные фермы—до 6205 тысяч голов.

4. Установить для 1933 года размер

грузооборота по железным дорогам в 300 миллионов тонн и размер ежедневной погрузки в количестве 58 тысяч вагонов.

5. В соответствии с размерами производственных заданий по промышленности, транспорту и сельскому хозяйству, определить капитальные вложения в народное хозяйство на 1933 год в сумме 18 миллионов рублей, из них:

- а) в промышленность—10,109 миллионов руб. (против 9164 млн. руб. прошлого года); в том числе:
- по группе «А»—8527 млн. руб.;
- по группе «Б»—1582 млн. рублей;
- б) транспорт—2976 млн. руб.;
- в) сельское хозяйство—2148 млн. руб.

6. Объединенный пленум ЦК и ЦКК считает одной из важнейших задач плана 1933 года механизацию трудоемких работ (технические культуры в сельском хозяйстве, уголь, лес, торф, погрузочно-разгрузочные работы и т. д.). Пленум ЦК и ЦКК предлагает СНК СССР и всем партийным и советским организациям постоянно наблюдать за полным выполнением предусмотренных планов механизации и производства соответствующего оборудования.

7. В части производительности труда и снижения себестоимости установить на 1933 год по сравнению с 1932 годом:

- а) рост производительности труда по промышленности на 14 проц.;
- б) снижение себестоимости в промышленности на 3,9 проц.;
- в) снижение себестоимости строительства на 15 проц.

Придавая громадное значение борьбе за качественные показатели, всякое недовыполнение которых создаст проныры в деле накопления и ложится бременем на государственный бюджет, и отмечая, что в истекшем году имело место в некоторых отраслях невыполнение заданий по качественным показателям, а падение и ухудшение положения в сравнении с прошлым годом—объединенный пленум ЦК и ЦКК предлагает всем хозяйственным, партийным и профессиональным организациям сосредоточить в 1933 году главное внимание на полном выполнении заданий по поднятию производительности труда и снижению себестоимости, степень осуществления которых, будет в первую очередь учитываться при оценке деятельности каждого предприятия и треста.

8. В целях дальнейшего роста материального и культурного уровня трудящихся объединенный пленум ЦК и ЦКК постановляет:

а) определить размер капитальных вложений в коммунальное хозяйство в сумме 696 миллионов рублей и жилищное строительство—1472 млн. рублей;

б) установить общий объем затрат на обслуживание социально-культурных нужд трудящихся (соцстрах, просвещение, здравоохранение, отчисления

от прибылей на культурное строительство, школы фабрично-заводского ученичества и т. д.) в сумме 11616 миллионов рублей, что составит прирост в 19,8 проц. по сравнению с расходами в 1932 году;

в) установить рост заработной платы в 1933 году по всему народному хозяйству на 6,8 проц. по отношению к среднему годовому уровню зарплат 1932 года, а по промышленности—на 9 проц.

9. Определить государственный бюджет по доходной части в 34689 миллионов рублей, по расходной части—33169 миллионов рублей, с превышением доходов над расходами на 1520 миллионов рублей, обязав все партийные, советские и хозяйственные организации безусловно обеспечить: а) соблюдение строжайшей бюджетной и кредитной дисциплины как по доходам, так и по расходам; б) твердое проведение хозрасчета и договорной дисциплины между хозяйственными организациями; в) недопущение какого бы то ни было внепланового строительства.

План 1933 года, как план первого года второй пятилетки, является дальнейшим развитием дела построения социалистического общества в СССР.

Объединенный пленум ЦК и ЦКК выражает полную уверенность в успешном выполнении плана 1933 года. Дальнейшее усиление работы по организации труда на государственных предприятиях и в колхозах, полное овладение техникой производства, насаждение социалистической дисциплины в колхозах, укрепление в них колхозного актива и борьба с проявлением кулацкого влияния, рост соцсоревнования и ударничества,—все это должно явиться могучим рычагом в деле выполнения плана 1933 года.

Объединенный пленум ЦК и ЦКК еще раз указывает всем партийным организациям на необходимость в практической работе по выполнению плана сосредоточить свое внимание на систематической проверке исполнения принимаемых решений на тщательном подборе как партийных, так и беспартийных кадров и улучшения хозяйственного руководства.

Успешное выполнение плана 1933 года требует от всех парторганизаций беспощадной борьбы со всеми проявлениями сопротивления классового врага политике партии, укрепления единства рядов партии, решительного отпора всем антипартийным настроениям и чистки от переродившихся и ставших чуждыми партии элементов.

Объединенный пленум ЦК и ЦКК призывает все партийные, советские и профсоюзные организации, рабочий класс и колхозное крестьянство мобилизовать силы на полное выполнение народно-хозяйственного плана 1933 года—первого года второй пятилетки.

## Цели и задачи политических отделов МТС и совхозов

Резолюция объединенного пленума ЦК и ЦКК ВКП(б) по докладу тов. КАГАНОВИЧА, принятая 11 января 1933 года

### I.

## Слабость политической работы в деревне и необходимость создания политотделов МТС и совхозов.

Борьба за дальнейший подъем сельского хозяйства и завершение его социалистического переустройства является в настоящее время важнейшей задачей партии.

Коллективизация основных масс бедняцко-средняцкого крестьянства, расширение производственно-технической базы колхозов и развитие совхозного строительства создали необходимые предпосылки для дальнейшего подъема сельского хозяйства, укрепления производительной и сырьевой базы, индустриализации и непрерывного роста доходов, как колхозов так и отдельных колхозников.

Успешному разрешению этих задач оказывают жестокое сопротивление антисоветские элементы села. Хозяйственно разбитый, но еще не потерявший окончательно своего влияния кулак, бывшие белые офицеры, бывшие попы, их сыновья, бывшие управляющие помещиков и сахарозаводчиков, бывшие урядники и прочие антисоветские элементы из буржуазно-националистической и в том числе эсеровской и петлюровской интеллигенции, осевшие на селе, всячески стараются разложить колхозы, стараются сорвать мероприятия партии и правительства в области сельского хозяйства, исполь-

зуя в этих целях несознательную часть колхозников против интересов общественного, колхозного хозяйства, против интересов колхозного крестьянства.

Проникая в колхозы в качестве счетоводов, завхозов, кладовщиков, бригадиров и т. п., а нередко и в качестве руководящих работников правлений колхозов, антисоветские элементы стремятся организовать вредитель-

### 3. ВЛАСТЬ СОВЕТОВ

Продолжение резолюции пленума ЦК и ЦКК ВКП(б) смотри на 4 странице.



## ЦЕЛИ И ЗАДАЧИ ПОЛИТИЧЕСКИХ ОТДЕЛОВ МТС И СОВХОЗОВ

Резолюция объединенного пленума ЦК и ЦКК ВКП(б) по докладу тов. КАГАНОВИЧА, принятая 11 января 1933 года

ство, портят машины, сеют с огрехами, расхищают колхозное добро, подрывают трудовую дисциплину, организуют воровство семян, тайные органы, саботаж хлебозаготовок, — и иногда удается им разложить колхозы.

Пролетария в совхозы в качестве завхозов, бухгалтеров, полеводо-кладовщиков, управляющих отделениями и др. эти противосоветские элементы вредят совхозному строительству умышленной поломкой тракторов, комбайнов, скверной обработкой земли, плохим уходом за скотом, разложением трудовой дисциплины, расхищением совхозного имущества, особенно его продукции (зерно, мясо, молоко, масло, шерсть и т. д.).

Все эти противосоветские и противоколхозные элементы преследуют одну общую цель: они добиваются восстановления власти помещиков и кулаков над трупящимися крестьянами, они добиваются восстановления власти фабрикантов и заводчиков над рабочими.

От коммунистов и сочувствующих им беспартийных требуется особая бдительность для того, чтобы организовать отпор этим противонародным элементам и разгромить их вконец.

Между тем, сельские партийные и комсомольские организации, в том числе ячейки в совхозах и МТС, лишены зачастую революционного чувства и бдительности, в ряде мест не только не противопоставляют этой антисоветской работе враждебных элементов классовую бдительность и большевистскую повседневную борьбу за усиление советского влияния на широкие беспартийные массы колхозников и работников совхозов, но иногда сами попадают под влияние этих вредительских элементов. А некоторые члены партии, проникшие в партию из-за карьеристских целей, смыкаются с врагами колхозов, совхозов и советской власти и организуют вместе с ними воровство семян при севах, воровство зерна при уборке, обмолота, сокрытия хлеба в тайных амбарах, саботаж хлебозаготовок, и значит, стягивают отдельные колхозы, группы колхозников и отдельных работников совхозов в борьбу против советской власти.

Это в особенности относится к совхозам, где нередко директора совхозов под влиянием антисоветских элементов подвергаются буржуазному переорождению, саботируют задания советской власти, идут на прямой обмен партией и правительством и пытаются расорганить государственную совхозную продукцию, как своей личной собственности.

В связи с этим, перед сельскими коммунистами и комсомольцами стоят сейчас задачи организации и возглавления в колхозах и совхозах настоящего партийного и советского актива, задачи завоевания большинства в колхозах и в совхозах и изгнания из колхозов и совхозов пробравшихся туда антисоветских элементов, в первую очередь, из рядов завхозов, счетоводов, бухгалтеров и кладовщиков, задачи борьбы за настойчивое, после-

довательное применение законов советской власти об административных и карательных мерах против организаторов расхищения колхозного и совхозного имущества и саботажа мероприятий партии и правительства по линии сбора семян и сева, уборки и обмолота, выполнения плана хлебозаготовок и мясозаготовок и т. п.

Главнейшим рычагом переустройства сельского хозяйства на социалистический лад и непрерывного усиления советского влияния на колхозников являются машинно-тракторная станция и совхозы, как крупнейшие фабрики социалистического земледелия.

Машинно-тракторные станции и совхозы завоевали себе прочное место в социалистическом сельском хозяйстве в качестве организаторов системы общественного хозяйства. Однако, несмотря на крупнейшую организационно-хозяйственную роль и влияние МТС в деле технического перевооружения и социалистического переустройства сельского хозяйства их политическое влияние на широкие массы колхозников пока еще совершенно недостаточно. МТС зачастую не имеют политического лица. Внутри МТС сплошь и рядом процветают преступно-небрежное отношение к заданиям партии и правительства, преступное отношение к государственному имуществу, воровство и расхищение колхозного имущества и государственной собственности. Классово-враждебные элементы нередко проникают в сами МТС, ведя изнутри работу по усилению антисоветского влияния на колхозников.

Это в значительной мере относится и к совхозам. Несмотря на передовую роль совхозов в деле технического перевооружения и социалистического переустройства сельского хозяйства, до сих пор их политическое и хозяйственное влияние на колхозы еще недостаточно. Вместо образцовой работы по овладению и использованию технического вооружения совхозов, показа на практике преимуществ крупного сельскохозяйственного предприятия перед мелким, индивидуальным хозяйством, в совхозах проявляются иногда буржуазные тенденции, процветает преступно-небрежное отношение к государственному имуществу, варварское обращение с тракторами, автомашинами, комбайнами и скотом, расхищаются и разбазариваются продукция совхозов, не выполняются задания партии по сдаче государству продукции.

В целях политического укрепления МТС и совхозов, повысившая политическую роль и влияние МТС и совхозов на селе и решительного улучшения политической и хозяйственной работы наших ячеек в колхозах и совхозах, ЦК ВКП(б) решил организовать во всех машинно-тракторных станциях и совхозах ПОЛИТОТДЕЛЫ, во главе с заместителями директоров МТС, совхозов по политической части, являющихся вместе с тем начальниками политотделов МТС и совхозов.

## II

## Задачи политотделов МТС и совхозов.

Политические отделы МТС и совхозов должны развертыванием массово-политической работы в колхозах и совхозах, с одной стороны и организационно-хозяйственным укреплением колхозов и совхозов — с другой стороны, дополнять хозяйственно-техническую работу МТС и совхозов по разрешению поставленных перед колхозами и совхозами задач в области повышения урожайности полей, лучшего ухода за скотом, своевременной организации осеннего и весеннего сева, своевременной организации уборки и обмолота, своевременного и полного выполнения колхозниками и совхозами всех своих обязательств перед государством. Политические отделы МТС и совхозов должны обеспечить партийный глаз и контроль во всех областях работы и жизни как самих МТС и совхозов, так и обслуживаемых МТС колхозов. Обеспечение качества семян в период сева, предотвращение хищения семян, наблюдение за правильным выполнением обмолота, борьба с хищениями обмолоченного зерна, борьба с левыходами на работу, обеспечение вниматель-

ного ухода за живым и мертвым инвентарем колхоза и совхоза, изгнание из колхозов и совхозов всех вредительских противосоветских и противоколхозных элементов, подбор лучших проверенных кадров для колхозов, совхозов, — все эти и подобные вопросы должны стоять в центре внимания политических отделов.

Политические отделы МТС и совхозов должны обеспечить политический контроль и наблюдение за расстановкой и использованием колхозников и рабочих совхозов, памятуя при этом, что от того, кто работает на сельке, на молотилке, на отделении животноводческого совхоза, на учете зерна и всего колхозного и совхозного имущества, — зависит сохранность общественной, колхозной, совхозной собственности, зависят успехи колхозов и совхозов.

Первоочередной задачей политических отделов МТС является обеспечение безусловного и своевременного выполнения колхозами и колхозниками своих обязательств перед государством и в особенности решительная борьба с расхищением колхозного

добра, борьба с явлениями саботажа мероприятий партии и правительства в области хлебозаготовок и мясозаготовок в колхозах.

Первоочередной задачей политических отделов совхозов является обеспечение безусловного и своевременного исполнения совхозами своих обязательств перед государством и, в особенности, решительная борьба с попытками отдельных директоров и их заместителей противопоставить свои местные интересы совхоза общим интересам государства, с проявлением сокрытия излишков продукции вместо сдачи ее государству.

Политические отделы МТС и совхозов должны обеспечить настойчивое, правильное, своевременное применение законов советского правительства об административных карательных мерах в отношении организаторов расхищения общественной собственности, саботажа мероприятий партии и правительства в области сельского хозяйства.

Обо всех этих карательных мерах, в том числе о судебных решениях по вышеуказанным преступлениям, политические отделы должны доводить до широких колхозных масс и рабочих совхозов, развертывая вокруг и на основе подобных фактов широкую массово-разъяснительную и воспитательную работу среди колхозников и рабочих совхозов.

Все эти задачи политотделов МТС и совхозов должны осуществляться путем развертывания организационно-партийной и политическо-воспитательной работы среди членов партии и комсомола в совхозах и МТС, и в обслуживаемых ею колхозах, путем постановки массовой политической работы среди колхозников и рабочих совхозов, путем правильного подбора и расстановки партийных и комсомольских сил в колхозах и совхозах и беспартийного, преданного колхозному делу, актива, путем повседневного изучения колхозных кадров и выдвижения на ответственные решающие участки производства наиболее передовых, безусловно преданных активистов-колхозников.

Вскрывая факты вредительской работы тех или иных счетоводов, завхозов в колхозах, разоблачая буржуазные тенденции в совхозах, разоблачая подкулачников и организаторов хищений в колхозах из рядов тех или иных членов правления колхозов, ведя решительную борьбу против расхитителей колхозной и совхозной собственности, врачей, лодырей, против небрежного и недобросовестного отношения к живому и мертвому инвентарю колхоза и совхоза, политические отделы МТС и совхозов должны на конкретных фактах повседневной работы и жизни колхозов и совхозов организовывать широкие массы колхозников и работников совхозов на борьбу за организационно-хозяйственное укрепление колхозов и совхозов, за сохранение и неприкосновенность общественной, колхозной и совхозной собственности, за рост доходов колхозов и колхозников, за своевременное и полное выполнение колхозниками и совхозами всех своих обязательств перед государством.

Политические отделы МТС и совхозов должны предупреждать и вести борьбу против нарушений и извращения решений партии и правительства, против применения методов голого насилия и администрирования, памятуя, что разрешение вышеуказанных задач возможно лишь при условии всемерного улучшения и укрепления организационно-хозяйственного руководства, применения всех рычагов пролетарской диктатуры против кулака и его агентуры в колхозах и совхозах, развертывания широкой политико-воспитательной работы среди колхозников.

Политические отделы МТС и совхозов ни в коем случае не должны подменять в своей работе директоров МТС и совхоза, памятуя, что хозяйственное руководство станцией, совхозом осуществляется директором МТС, совхоза на принципах единоначалия, памятуя, что политотделы должны своей массово-политической, организационно-партийной и воспитательной работой помогать разрешению стоящих перед директором совхоза и МТС задач.

Первая задача политотдела и его начальника в данный момент — сколотить партийный и комсомольский актив внутри МТС и в обслуживаемых МТС колхозах, равно как в совхозах и их отделениях, не гоняясь за количеством членов, а обращая главное внимание на их качество, на их преданность партии, умение вести за собой колхозников и работников совхоза.

Вторая задача, которая должна решаться в неразрывной связи с первой — сколотить беспартийный актив вокруг партийно-комсомольских ячеек, стимулируя отгораживаясь от беспартийных колхозников и рабочих совхозов, а наоборот, устанавливая с ними связь и отношения сотрудничества, и добиваясь того, чтобы колхозы — все без исключения колхозы — стали по своему руководству большевистскими.

Политотдел и руководимые им партийные и комсомольские на селе должны всячески привлекать лучших беспартийных колхозников и рабочих совхозов, допускать их на открытые собрания ячеек, просвещать их политически на конкретных вопросах колхозного и совхозного строительства и создать таким образом сплоченное ядро партийцев, комсомольцев и беспартийных колхозников и рабочих внутри каждого колхоза, совхоза для борьбы с вредительскими, анти-общественными и анти-колхозными элементами колхозов и совхозов.

Партийцы и комсомольцы не должны бояться борьбы внутри колхоза и совхоза за изоляцию и изгнание анти-общественных, противоколхозных элементов, ошибочно полагая, что такая борьба может нарушить единство колхоза или совхоза. Нам нужно не всякое единство. Нам нужно такое единство в колхозе или совхозе, которое обеспечивает руководство и главенство большевистского ядра, поддерживаемого беспартийным активом. А такого единства невозможно добиться без серьезной борьбы за изгнание анти-общественных и анти-колхозных элементов из колхозов и совхозов. Поэтому борьба партийно-комсомольского большевистского ядра за создание беспартийного актива в колхозах, изгнание анти-общественных элементов для завоевания большинства внутри колхозов и совхозов является насущнейшей задачей в данный момент.

Районные и сельские коммунисты должны учесть, что наши колхозы и совхозы являются молодыми, еще не окрепшими хозяйственными организациями, что они переживают у нас в своем организационном строительстве, приблизительно такой же период, какой переживали наши фабрики и заводы в 1920—21 г.г., когда эти последние были еще не окрепшими. В них-нибудь три года сумели мы создать свыше 200 тысяч колхозов, 5 тысяч совхозов, т. е. создали совершенно новые предприятия, имеющие для сельского хозяйства такое же значение, как заводы и фабрики для промышленности.

История не знает другой такой страны, которая сумела бы в три года создать не только 205 тысяч, но хотя бы и 25 тысяч новых крупных предприятий, вооруженных новой техникой. Только СССР, только наша советская страна сумела осуществить это чудо творческой работы. Было бы в виду этого смешно требовать, чтобы все эти многочисленные новые крупные предприятия в области сельского хозяйства, созданные в условиях культурной технической отсталости деревни, стали сразу за один год образцовыми и высококвалифицированными. Необходимо очевидно, время, необходима неустанная, терпеливая, кропотливая работа по организационному укреплению колхозов по изгнанию отсюда вредительских элементов, по тщательному подбору и выращиванию новых проверенных большевистских кадров, чтобы колхозы и совхозы стали действительно образцовыми. И они безусловно станут образцовыми так же, как стали образцовыми многие наши фабрики и заводы, явившиеся в 1920—1921 годах неустроенными и слабо организованными.

Что касается явлений вредительства саботажа в колхозах и совхозах, то они должны сыграть в конце концов такую же благотворную роль в деле организации новых большевист-

ских кадров для колхозов и совхозов, какую сыграли вредительство и шахтинский процесс в области промышленности. Шахтинский процесс послужил поворотным пунктом в деле укрепления революционной бдительности коммунистов и организации красных специалистов в области промышленности. Нет оснований сомневаться в том, что явления вредительства и саботажа в некоторых колхозах и совхозах, проявившиеся в нынешнем году, послужат таким же поворотным пунктом в деле развертывания революционной бдительности наших сельских и районных коммунистов и подбора новых большевистских кадров для колхозов и совхозов.

И это произойдет тем скорее, чем скорее МТС и совхозы превратятся в центры широкой политической и организационной работы в деревне.

Политические отделы МТС и совхозов должны таким образом обеспечить превращение машинно-тракторных станций и совхозов, являющихся в настоящий момент преимущественно хозяйственно-техническими центрами на селе, в центры как хозяйственно-технического, так и политического и организационного руководства и влияния на широкие массы колхозников. Вся массово-политическая и организационно-партийная и воспитательная работа политических отделов МТС и совхозов должна быть направлена к тому, чтобы окончательно парализовать влияние классового врага в колхозе и совхозе и добиться преодоления мелко-буржуазных пережитков и собственнических тенденций вчерашнего единоличника собственника, сегодняшнего колхозника.

Политические отделы совхозов и МТС должны увязать всю повседневную работу как самих станций, так и обслуживаемых ими колхозов, с общими задачами социалистического строительства, путем развертывания организационно-партийной работы и ленинского воспитания членов партии и комсомола и постановки широкой массовой пропаганды среди беспартийных колхозников мероприятий партии и правительства в области технического перевооружения и подема сельского хозяйства. в области индустриализации страны и повышения ее обороноспособности, в области улучшения материально-бытовых условий жизни рабочих, Красной армии и колхозников.

Важнейшим стержнем всей политико-разъяснительной работы среди колхозников и рабочих совхозов должна быть широкая популяризация мероприятий партии и правительства по борьбе за неприкосновенность общественной колхозной и совхозной собственности. Необходимо привлечь членам партии и комсомола, широким массам колхозников и рабочих совхозов, что эти мероприятия направлены против лодырей, врачей и воров, являющихся врагами рабочих и колхозников.

Политические отделы должны иметь в виду, что обеспечить крепкое политическое влияние на колхозников, противопоставить это влияние прощам антисоветских элементов можно лишь при том условии, если партийные и комсомольские организации колхозов идейно спаяны, политически подкованы и авторитетны в широкой массе колхозников.

Политические отделы МТС и совхозов должны разоблачать и изгонять из партийных и комсомольских организаций оппортунистические элементы и агентов классовых врагов, проникших в организацию и ведущих свою подрывную работу под прикрытием партийного или комсомольского билета.

Политические отделы должны развернуть марксистско-ленинское воспитание членов партии и комсомола на селе, систематически очищать партийные и комсомольские организации колхозов и совхозов от неустойчивых, карьеристских, разложившихся, смыкающихся с классовым врагом элементов, вести решительную борьбу против попыток замыкания партийных и комсомольских организаций, идейно спаять организацию на борьбу.

## 4. ВЛАСТЬ СОВЕТОВ

Окончание революции пленума ЦК и ЦКК ВКП(б) см. на 5 стр.



# ЦЕЛИ И ЗАДАЧИ ПОЛИТИЧЕСКИХ ОТДЕЛОВ МТС И СОВХОЗОВ

Резолюция объединенного пленума ЦК и ЦКК ВКП(б) по докладу тов. КАГАНОВИЧА, принятая 11 января 1933 года

бе за политическое большевистское влияние и руководство широкой беспартийной массой колхозников и рабочих совхозов.

Важнейшей первоочередной задачей политических отделов МТС и совхозов является сколачивание вокруг политотдела крепкого ядра из подлинных активистов колхозных и совхозных ячеек и создание вокруг этих ячеек беспартийного актива из преданных и проверенных в борьбе за советскую власть колхозников и рабочих совхозов.

ЦК еще раз подчеркивает, что в этой работе не пужно гнаться за количеством: небольшое, но политически подкованное, крепко спаянное борбой ядро, всегда сумеет повести за собой всю массу колхозников и рабочих совхозов.

Развертывая воспитательную и разъяснительную работу в колхозных ячейках и среди беспартийных колхозников, политотделы должны в первую очередь обеспечить политический рост актива.

Политические отделы должны обе-

спечить здоровый рост партийных и комсомольских организаций за счет действительно передовых активных колхозников, проверенных в борьбе с кулаком и его агентурой в колхозах. Политические отделы должны при этом исходить из того, что выпонить свою роль большевистского ядра на селе и вести за собой колхозные массы партийные и комсомольские организации могут лишь при том условии, если они состоят, пусть из небольшого количества, но безусловно преданных делу партии большевиков, идейно спаянных, закаленных в борьбе с врагом.

Выполняя эти задачи, политические отделы МТС и совхозов не должны подменять собой местные районные партийные комитеты, ведя свою работу в полном контакте с ними. Вместе с тем, районные партийные комитеты должны усвоить, что созданием политических отделов МТС и совхозов они, отнюдь, не освобождаются от задач ответственности, возложенных на них партией.

### III.

## Положение о политотделах МТС.

### А) ПОЛИТОТДЕЛЫ МТС.

Политотделы МТС органиуются в каждой машинно-тракторной станции, в составе начальника, двух его заместителей по общей партийной работе и одного помощника по комсомольской работе. Начальник политотдела МТС одновременно является заместителем директора МТС по политработе.

Начальник политотдела МТС осуществляет полностью руководство партийной и комсомольской организациями МТС и обслуживаемых ею колхозов и несет полную ответственность за партийно-политическую работу МТС, согласовывая план своей работы с директором МТС.

Начальник политотдела, помогая директору МТС во всей его работе, но при этом ни в коем случае его не подменяя, несет наряду с директором ответственность за выполнение производственных и заготовительных планов МТС.

Политотделы МТС в районе действия машинно-тракторных станций оказывают повседневную систематическую помощь колхозным партийным и комсомольским ячейкам, инструктируют их, проверяют их работу, проводя эту свою деятельность в контакте с местным райкомом партии.

Политотдел МТС принимает активное участие в подборе кадров МТС и партийных и служащих, обслуживаемых МТС колхозов, имея в виду как руководящий состав, так и административно-хозяйственных работников (завхоз, зав. амбаром, счетовод и т. д.)

Начальник политотдела МТС подчиняется непосредственно политсектору МТС краевого (областного) земуправления, НКЗ нацреспублик и несет ответственность перед ним в своей работе.

Вместе с тем, он увязывает свою работу с местным райкомом партии путем: а) вхождения начальника политотдела в состав районного партийного комитета; б) периодической информации райкома о работе политотдела.

Начальники политотделов МТС назначаются и смещаются Центральным Комитетом ВКП(б) по представлению первых секретарей Крайкомов, Обкомов, ЦК нацкомпартии.

### IV.

## Положение о политотделах совхозов.

### А) Политотделы совхозов.

Политотделы совхозов органиуются при каждом совхозе в составе начальника и двух его заместителей—по общей партийной работе и одного помощника по комсомольской работе.

Начальник политотдела совхоза одновременно является заместителем директора совхоза по политработе.

Начальник политотдела совхоза осуществляет полное руководство партийно-комсомольской работой и несет пол-

ную ответственность за партийно-политическую работу совхоза, согласовывая план своей работы с директором совхоза.

Начальник политотдела помогает директору совхоза во всей его работе и при этом, ни в коем случае не подменяя его, несет наряду с директором совхоза ответственность за выполнение производственных планов совхоза и директив партии и правительства по

точному выполнению сдачи продукции государству.

Политотделы совхозов принимают активное участие в подборе кадров совхозов, в том числе административно-хозяйственных работников. Начальник политотдела совхоза подчиняется непосредственно политуправлению Наркомсовхоза и несет ответствен-

### Б) Политуправление совхозов при Наркомате совхоза Союза.

При Наркомсовхозе Союза ССР организуется политуправление совхозов в составе начальника и двух заместителей и одного помощника по комсомольской работе.

Начальник политуправления совхозов Наркомсовхоза является заместителем Наркома и подчиняется как Наркому, так и непосредственно ЦК ВКП(б).

## РЕЗОЛЮЦИЯ ОБЪЕДИНЕННОГО ПЛЕНУМА ЦК и ЦКК ВКП(б) по докладу т. Рудзутака об антипартийной группировке Эйсмонта, Толмачева, Смирнова А. П. и др., принятая 12 января 1933 года.

### I.

1) Объединенный пленум ЦК и ЦКК ВКП(б) устанавливает, что Эйсмонт, Толмачев, Смирнов и другие, заявляя на словах о своем согласии с линией партии, на деле вели антипартийную работу против политики партии. С этой целью они создали подпольную фракционную группу при чем Эйсмонт и Толмачев вербовали своих соросников среди разложившихся элементов, оторвавшихся от рабочих масс буржуазных перерожденцев.

2) В момент, когда партия подводит итоги величайшим победам пятилетки, эта группа, подобно Рютинскому-Слепковской антипартийной группировке, ставила своей задачей по сути дела отказ от политики индустриализации страны и восстановление капитализма, в частности кулачества.

3) Исходя из этого, объединенный

пленум ЦК и ЦКК ВКП(б) постановляет:

а) одобрить решение президиума ЦКК об исключении из партии Эйсмонта и Толмачева, как разложившихся, переродившихся антисоветских людей, пытавшихся организовать борьбу против партии и партийного руководства;

б) на основании резолюции 10 съезда партии исключить из Центрального Комитета ВК(б) Смирнова, предупредив его, что в случае, если всей своей работой в дальнейшем не заслужит доверия партии—будет исключен из партии.

### II.

Объединенный пленум ЦК и ЦКК ВКП(б) устанавливает, что члены ЦК т. Гомский и Рыков и кандидат в члены ЦК т. Шмидт вместо дейст-

## О ЧИСТКЕ ПАРТИИ.

Резолюция объединенного пленума ЦК и ЦКК ВКП(б), принятая 12 января 1933 г.

1. Объединенный пленум ЦК и ЦКК одобряет решение политбюро ЦК о проведении чистки партии в течение 1933 года и о приостановке приема в партию до окончания чистки.

2. Объединенный пленум ЦК и ЦКК поручает политбюро ЦК и президиуму ЦКК организовать дело чистки партии таким образом, чтобы обеспечить в партии железную дисциплину и очищение партийных рядов от всех ненадежных, неустойчивых, примазавшихся элементов.

тальной активной борьбы с антипартийными элементами за генеральную линию партии и практическую политику ЦК партии, стояли в стороне от борьбы с антипартийными элементами и даже поддерживали связь со Смирновым и Эйсмонтом, чем по сути дела поощряли их в антипартийной работе, при чем своим поведением давали повод всяким антипартийным элементам рассчитывать на поддержку бывших лидеров правых оппозиции.

Объединенный пленум ЦК и ЦКК требует от т. Рыкова, Томского и Шмидта коренного изменения своего поведения в вопросах борьбы с антипартийными элементами и предупреждает их, что при продолжении их нынешнего поведения, к ним будут применены суровые меры партийных взысканий.

## Подготовка колхозных кадров—ударный участок и ртийкой работы.

## ДО КОНЦА РАЗОБЛАЧИТЬ И ИЗГНАТЬ КУЛАЦКИХ АГЕНТОВ.

## ОСТАВЛЯЯ НА КУРСАХ ПРОВЕРЕННЫЕ И

## ГНАТЬ С КУРСОВ КЛАССОВЫХ ВРАГОВ

Работа курсов колхозного актива под угрозой срыва. Помещений, ответствующих для занятий, не подбрано. В помещениях теснота, света нет, руководителями курсы полностью не обеспечены. Кроме того, существенными недостатками в работе курсов нужно признать то, что организационно-подготовительная ра-

### За срыв курсов в ответе—Третьякова.

Практическая работа курсов по с. Пеллигала характеризует ся так. Из 298 чел. отобранных колхозников на курсы, посещающих занятия в среднем 80-85 проц. При чем, непосещаемость главным образом относится за счет колхоза „Ленинский Хлебороб“, где занятия систематически срываются и исключительно потому, что массовые колхоза Третьякова безответственно отнеслись к порученной ей работе.

Кроме того, существенным недостатком в работе курсов является: необеспеченность помещений светом, отсутствием агрономов—преподавателей по с. х. и не созданы нормальные условия для работы пропагандистам.

Мы требуем от партколлектива немедленного устранения существующих недостатков в работе курсов и привлечения к партийной ответственности Третьяковой за срыв курсовых мероприятий.

В.

бота по Красносельскому сельсовету не была проведена под углом тщательного изучения каждого колхозника, выдаваемого на курсы. Все мероприятия в област отбора колхозников сводились к тому, чтобы выпонить контрольное задание количественно, а в качестве качества, партийцей ка этим не занималась.

В результате, на курсы пролезли контр-революционные элементы с целью подрвать эту работу. Так, например, на первом занятии во время проработки материалов агент

контр-революционного кулачества, прикрывшись маркой „колхозника“ выступил с кулацкой политикой, заявляя: „зачем доводить колхозникам план, хлеба у нас нет и выполнять нечем“. Однако, на это выступление классово-враждебного элемента руководитель курсов Капустин не реаги-

ровал. Он не разоблачил вылазки классового врага и не изгнал его с курсов, мотивируя тем, что он до выяснит этого „колхозника“.

Поведение Капустина есть подтверждение того, что он, как коммунист, не способен наступить на классового врага, разоблачить его вредительскую политику и на этом примере мобилизовать внимание колхозного актива на еще большее усиление классовой бдительности и беспощадной борьбы с контр-революционными элементами.

Такое положение не терпимо. Мы обращаем внимание Культпропа Райкома на принятие решительных мер по обеспечению нормальной бесперебойной работы курсов. Нужно немедленно курсы колхозного актива уредить квалифицированным подготовленным кадром преподавателей.

## ПРИМЕР ОСТАЛЬНЫМ.

Работу на курсах колхозного актива в Александротальском сельсовете начали 10 января. Из отобранных 82 чел. (вместо полагаемых 70) организованы 2 группы. Помещением, светом, учебными пособиями и преподавателями курсы обеспечены полностью. Посещаемость колхозников 100 проц. К занятиям проявляется большой интерес.

В ответ на речь вождя партии т. Сталина и решений январского пленума ЦК и ЦКК организована из слушателей курсов буксирная бригада в количестве 8 чел. и послана в Бешпагур для работы по хлебозаготовкам. Буксирщики дали обязательство преданно бороться за хлеб, за слом кулацкого саботажа.

Не снижая взятых темпов в работе курсов, александротальцы должны еще упорнее бороться за качество подготовки актива.

Влад.



# Окружить колхозного коня заботами о нем

Дать ему надлежащий уход и кормление

## РУДАКОВУ НЕТ ДЕЛА ДО КОНЯ

Тов. Рудаков, красный командир бригады ударной бригады № 3 арт. им. Сталина (Приархартский район г. Ставрополя) плохо заботится о конском молодняке вверенной ему бригады. Пять жеребят в возрасте от 10 до 12 мес., порученные работам бригады, беспорядочно бредят по двору, пертыт сложенное на дворе сено, затаптывает его в снег, обгрызают и затаптывают кормовой бурк в незакрываемой конюшней яме, подходят к конюшням взрослых лошадей, которые их бьют и кусают. Т. д. Рудакову до всего этого нет дела. В результате такого безобразного отношения конский молодняк в бригаде находится под угрозой гибели. Между тем, у Рудакова есть все возможности выделить для молодых

# ОЧИСТИТЬ ПОЛЯ ОТ СОРНЯКОВ, УНИЧТОЖИТЬ МЫШЕЙ

— значит обеспечить высокий урожай в 1933 году

## УНИЧТОЖИТЬ СОРНЯКИ!

Вырастить колхозные посевы, дать наилучший урожай, обеспечить культурное поле для будущего года можно только в беспощадной борьбе с классовым врагом и его агентурой, организуя за сорение колхозных полей с тем, чтобы подорвать колхозное строительство, чтобы снизить колхозный урожай.

Ряд сельских руководителей далеко не усвоили этой истины и не организовали по-большевистски борьбу с сорняками. Вот данные, которые говорят об оппортунистическом отношении РайЗО и большинства сельских руководителей к этим мероприятиям.

Из общей площади в 20000 га обследованы по линии засорения полей всего лишь 12238 га, а уничтожены сорняки всего только на 284 га, или на 1,4 проц. общей площади полей.

По ряду крупнейших сельсоветов борьба с сорняками не организована вовсе. Таковы сельсоветы: Бешпагирский, Надеждинский, Старомарьевский, Темнолесский.

Не уступает сельсоветам в этом преступном нежелании уничтожать сорняки и совхоз „Овцевод“ № 10. Борьба с сорняками на совхозных полях на 15 января еще не началась.

Не начали еще борьбу с сор-

няками и сельсоветы — Калужненский, Молочненский и даже Александротальский, перевыполнивший план хлебзаготовок.

Темнолесский сельсовет очистил от сорняков только 4 га.

На первом месте по борьбе с сорняками стоит Калиновский сельсовет, но и его достижения настолько незначительны, — обследованы 600 га, отработаны 100 га, — что вред ли их можно считать достижениями.

Такое положение с очисткой колхозных полей еще раз говорит о том, что классовый враг кулак и на этом участке работы использует все свои сред-

ства и методы против внедрения агротехники, как фактора повышения урожайности колхозных полей и организационно-хозяйственного укрепления колхозов.

Партколлективы и сельсоветы в борьбе с классовым врагом и его агентурой должны немедленно по-большевистски организовать работу по очистке полей от сорняков.

РайЗО и участковые агрономы должны возложить эту работу с тем, чтобы в оставшееся время до весны освободить поля от сорняков на всей площади весеннего сева.

Ю. Стружкин.

## Посевы Темнолесской — под угрозой истребления.

По Темнолесским степям заражение мышами доходило до 600 жилых нор на 1 га и одно колхозы не мобилизованы на истребление мышей. Предправления колхоза „Кр. Боец“ тов. Зелелухин отговаривается тем, что для борьбы с мышами нет подсобных материалов в хозяйстве. Правление колхоза „Сельмашстрой“ официально от борьбы с мышами не отказывается, но тянет, дожидаясь, пока мыши съедят посевы. Становит и парторганизация.

Темнолесской вместо того, чтобы заставить правление колхоза немедленно развернуть борьбу с мышами, так же занимаются подобными отговорками, словно эти отговорки спасут посевы от мышей. Темнолесской надо покончить с недооценкой вреда грызунов и немедленно развернуть работу по уничтожению мышей.

Спаси посевы от истребления.

Р.

## Взиска на коню, а в колхозе „Свободный Мир“ гибнут лошади.

В колхозе „Свободный Мир“ (Калиновка) безобразный уход за лошадьми. Конюшня тесная и без дверей. В стенах дыры, сивозняки. Лошади не чистятся. Корм развален на улице. Сено с большим процентом негодных трав и мха. Полова гнилая. Конюхов около лошадей не бывает. В результате из 32 лошадей колхоза 23 уже выбыли из строя. Бригадир 2-й бригады член ВКП(б) Соколов, отвечающий за коня в колхозе, на заседании правления 8 января заявил, что

к началу посевкампании слохнут еще несколько лошадей, — а сам никаких мер к оздоровлению конского поголовья не принимает, помогая тем самым классовым врагам сорвать весенний сев. Необходимо немедленно отстранить Соколова, привлечь его к уголовной ответственности за издевательство над конем и принять срочные меры к оздоровлению конского поголовья колхоза „Свободный Мир“.

Н. Птущенко.

Не начали еще борьбу с сор-

## ПОДГОТОВКА С.-Х. МАШИН К ВЕСЕННЕМУ СЕВУ.

Успешность проведения весенней посевной кампании в большой степени зависит от своевременного и правильного ремонта с.-х. машин и орудий. Поэтому внимание МТС, совхозов и колхозов должно быть сосредоточено на этом важном вопросе, учитывая оставшийся короткий срок до начала сева.

Все мастерские МТС, совхозов и колхозов должны своевременно приобрести запасные части к своему посевному инвентарю, тщательно просмотреть инвентарь и сделать необходимый ремонт. Своевременно и тщательно выполненный ремонт с.-х. инвентаря даст возможность своевременно и бесперебойно завершить весенний сев.

Рассмотрим важнейшие моменты ремонта орудий обработки почвы и сеялок, как прицепных, так и конной тяги.

У плугов скорее всего изнашиваются лемех и нож, режущие ступицы колес и подошва. При небольшом износе лемеха лезвие его натачивается напильником или на точилье, непременно с верхней стороны, а не со стороны подошвы. Если лемех сильно изменил свою форму, то его необходимо отпилить или наварить, при этом при отпиливании и наварке придать первоначальную форму или по новому лемеху, или же по выкройке из кровельного железа. Святкой, с нового лемеха. При отпиливании и наварке стараться нагревать только лезвие. После ремонта оно должно быть ровное и острое, верхняя сторона должна быть ровная. В месте сопряжения лемеха и отвала не должно быть ни западины, ни выступа. Шляпки болтов лемеха не должны западать или выступать над поверхностью лемеха, нос лемеха должен быть несколько отогнут в полевую сторону вниз. При постановке плуга на ровную доску, он должен опираться лезвием лемеха и задней частью подошвы — пяткой. Закаливается лемех только со стороны лезвия на 2 см. и погружается в воду спиной во избежание трещины. При правильной закалке острый край обломка старого напильника не дает царапины на закаленной поверхности лемеха.

Изнаночный нож плуга также оттачивается или наваривается с приданием ему первоначальной формы и с закалкой лезвия. Нож оттачивается с правой стороны. Дисковые ножи оттачиваются на точилье. При сильном износе подшипников дискового ножа их надо заменить новыми, при сильном износе самих ножей — переменить ножи. При износе ступицы колеса, если ось изнашивается мало, надо вставить втулку в ступицу или же залить ступицу бабитом. При износе оси приходится наваривать и подгонять ее в ступице. У тракторных плугов ломаются каретки автоматов. Тарелки исправляются накладыванием латок на дискового железа. Многолемешный плуг должен после починки прилегать к ровной доске лезвиями своих лемехов, на этом уровне должно находиться и бороздное колесо. Лезвия лемехов должны быть параллельны между собой. Конечный нож должен быть на 2 см. впереди и на 2,5 см. выше носа лемеха. Если приложить линейку к лезвию ножа и пятке, то линейка в средней части должна совпадать с обрешоткой отвала. Это относится к простым плугам (на дисковых).

У борона проверяется, не изогнулась ли рама, не изнашиваются ли зубья. Изношенные зубья оттачиваются по одному образцу. Зубья должны быть острыми, одной длины и

поставлены по линейке. Закрепляются зубья двумя гайками с шайбами между ними и брусом рамы. В дисковых боронах при износе переменяют деревянные вкладыши подшипников и оттачивают диски на камне с изогнутой стороны.

В сеялках выкрашиваются желобки катушек, высекающих аппаратов, изнашиваются розетки (шайбы) проявляющиеся трещины в коробках высекающих аппаратов, ломаются зубчатые колеса (шестерни) При поломке указанных частей их надо заменять новыми, при чем приходится вынимать вал высекающего аппарата. При износе ступицы колеса в нее в тавляется втулка, или ступица заливается бабитом, при износе оси — производится ее наварка.

Семепроводы не должны пропускать в бок зерна, а воронки семепроводов не должны соскакивать во время работы.

Сопликовые проводки должны быть прямыми и не должны иметь бокового качания. В анкерных (сопликовых) сеялках соплики не должны застревать в приподнятом положении. Недостаток устраняется смазкой шарнира впереди поводка или же ослаблением или ваткой заделкой у начала поводка. Затупившиеся диски соплики натачиваются на камне. Диски должны вращаться при движении сеялки. Если диски не вращаются, то надо разобрать соплик, прочистить и смазать маслом. У однодисковых сопликов проверить нормальное отклонение диска от вертикальной линии. Для этой цели следует нам рить и записать такое отклонение у новой сеялки и по полученному размеру делать установку при ремонте. Затупившиеся край скребков надо заточить. При разборке дисковых сопликов обязательно закладывать войлок чистый и ужкий, которые защищают ось от влаги, кроме того надевать на фланец крышки. Часто изнашиваются х мутки, которые нажимают пружины сопликов.

Во время проверки сеялки обязательно надо повертывать рукой вал с катушками. Ин где приходится в это время пропускать в высекающие аппараты керосин. Без такой проверки нельзя прикасаться к валу при включенном высекающем аппарате или поворачивать вал с катушками посредством ходового колеса, так как легко при этом по ломать зубчатки.

Следует проверить, не имеет ли свободных боковых качаний рычажок у регулятора высева, а также заделка подшипникового рычага, с помощью которого соплики выносятся из земли. Проверяется также исправность приспособлений высекающего аппарата, с помощью которого производится опорожнение коробок высекающих аппаратов. Правильность расположения сопликов проверяется с помощью особой доски, подкладываемой под соплики. Вет такой проверки междурадия могут быть не одинаковой ширины.

Если в дне сеялки имеются трещины, через которые прокатываются семена, то такое дно надо заменить новым. При появлении трещин в бортах ящика надо трещины зашпаклевать и возобновить окраску ящика, а также и других частей, кроме рабочих частей сопликов.

А. Юдин

## ПОПРАВКА.

При опубликовании доклада т. Сталина на объединенном пленуме ЦК и ЦКК в газете „Власть Советов“, № 7 от 14 января (перепечатано из „Молота“) вкрались ошибки:

В разделе 7-м доклада, в последнем абзаце снизу надо читать так:

— На этой почве могут ожить и зашевелиться разбитые группы старых контр-революционных партий — эсеров, меньшевиков, буржуазных националистов центров и окраин, могут ожить и зашевелиться остатки контр-революционных, оппозиционных элементов из троцкистов и правых уклонистов.

В разделе 8-м доклада последний абзац надо читать так: — Наконец итоги пятилетки показали, что партия непобедима, если она знает куда вести дело и не боится трудностей.

Зам. отв. редактора В. ЗАХАРЬИН

## Ставропольское Райбюро Союзпечать

доводит до сведения все газетные узлы АЗ и подписчиков, что по газете „МОЛОТ“ выходящей в г. Ростове на Дону ПОДПИСНАЯ ПЛАТА, начиная с подписки на февраль м-ц ИЗМЕНЯЕТСЯ на следующую:

Наимен. газеты	Периодичность	На 1 месяц	На 3 месяца	На 6 месяцев	На 12 мес.
„Молот“	ежедневно	2 р. 50 к.	7 р. 50 к.	15 р.	30 р.

Цена отдельного номера в розницу 10 коп.

По подписке, принятой до получения извещения, проведите перерасчет, довыскав разницу в подписной цене. Широко информируйте всех сборщиков подписки и подписчиков, что сданная подписка по 1 р. 50 к., без доплаты исполнена не будет.

Союзпечать.

## СРОКИ ПРИЕМА ПОДПИСКИ на ГАЗЕТЫ и ЖУРНАЛЫ

- 1) На центральные . . . с 1—19 включит. каждого месяца.
- 2) „Крестьяне“ . . . с 1—24 включит. каждого месяца.
- 3) „Виноградные“ . . . с 1—15 включит. каждого месяца.
- 4) местную Районную . . . с 1—30 включит. каждого месяца.

После указанных сроков подписка приниматься не будет.

„Союзпечать“.

## Ставропольское Райбюро Союзпечать

доводит до сведения всех подписчиков, что с 1 февраля с. г. внести нашу кассу разницу (доплату). Подписчики не внесшие до 1 февраля с. г. доплаты, с 1 февраля газеты не получают.

Союзпечать.